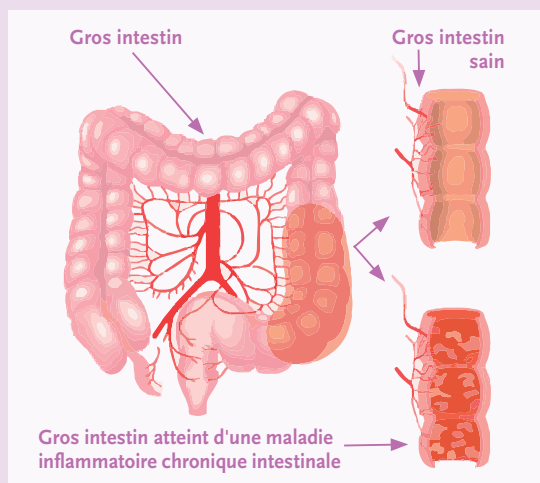


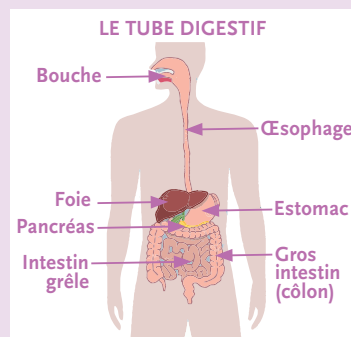
MALADIE  
DE CROHNELLE SE  
MANIFESTE

PAR DE FORTES  
DOULEURS  
ABDOMINALES, DES  
DIARRHÉES ET UNE  
GRANDE FATIGUE.



### Définition

La maladie de Crohn est une maladie inflammatoire chronique intestinale (MICI) pouvant atteindre plusieurs parties du tube digestif, de la bouche à l'anus, de façon successive ou simultanée. C'est une maladie qui évolue par périodes de poussées, entrecoupées de rémissions. Le plus souvent, elle frappe essentiellement le côlon (colite), ou la partie terminale de l'intestin grêle (iléite), ou les 2 segments (iléo-colite).



### Causes

L'origine de cette maladie demeure encore inconnue. Cependant, nous savons que la maladie de Crohn est liée à une conjonction de facteurs environnementaux, dont les bactéries intestinales, le microbiote<sup>1</sup>, font partie. L'affaiblissement des défenses immunitaires qui en découle conduit à l'inflammation d'un ou de plusieurs segments du tube digestif. Les parois s'épaississent et, au fil des années, des lésions peuvent apparaître. Dans les cas les plus graves, ces complications mécaniques conduisent à des hémorragies, des occlusions intestinales, des infections (abcès et fistules), voire à un phénomène de cancérisation. Cette maladie pourrait survenir chez des individus ayant des prédispositions génétiques, dont le gène NOD2 ou CARD16, identifiés comme associés à la maladie. De plus, le tabagisme participe à l'aggravation et à la fréquence des poussées.

**120 000** PERSONNES

SERAIENT TOUCHÉES PAR CETTE PATHOLOGIE CHRONIQUE INFLAMMATOIRE EN FRANCE

PRÈS DE **4 000** NOUVEAUX CAS

SONT DIAGNOSTIQUÉS CHAQUE ANNÉE

ENTRE **25** ET **30** ANS,

CES AFFECTIONS DÉBUTENT LE PLUS SOUVENT CHEZ DES ADULTES JEUNES

## Symptômes

Les symptômes apparaissent lors des périodes dites d'activité. Selon sa localisation, la maladie peut causer des douleurs abdominales, accentuées après les repas, des diarrhées avec ou sans saignement, des fissures anales... L'état général est affecté, avec une sensation de fatigue importante, un manque d'appétit, un amaigrissement et de la fièvre. La maladie de Crohn génère aussi des désordres vasculaires dans d'autres régions que celles du tube digestif. Les poussées peuvent provoquer des manifestations articulaires, cutanées ou encore oculaires. Chez l'enfant atteint de la maladie de Crohn, la suspicion d'une appendicite peut parfois révéler la maladie.



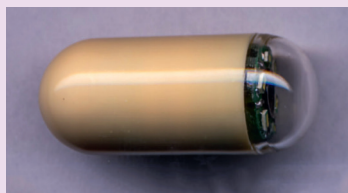
## Diagnostic

Le diagnostic est généralement établi en période de poussée, face à des symptômes évocateurs de la maladie. Plusieurs examens peuvent alors être proposés :

- Le **bilan biologique** a pour objectif de détecter un syndrome inflammatoire, de rechercher une anémie ou des carences nutritionnelles. Les examens de selles écartent une infection intestinale.
- L'**endoscopie digestive**, notamment la coloscopie, constitue l'examen principal pour établir le diagnostic. Son but est d'examiner le système digestif. Des prélèvements de la muqueuse digestive peuvent également avoir lieu. Dans certains cas, la coloscopie peut être complétée par une gastroscopie, afin d'observer l'œsophage, l'estomac et le

duodénum<sup>2</sup> à la recherche d'une localisation haute de la maladie.

- L'**IRM de l'intestin grêle** permet d'explorer l'ensemble de l'organe, de rechercher des fistules ou une sténose (rétrécissement).
- Lorsque qu'aucune lésion n'a été trouvée suite à ces examens, mais que le doute persiste, la **vidéocapsule** peut alors être une alternative. Il s'agit d'une capsule de la taille d'un comprimé contenant une minuscule caméra, que le patient doit avaler. Cette technique permet de recueillir et de transmettre à un système de traitement informatique des images de tout l'intestin grêle et, ainsi, de détecter les lésions superficielles mal vues lors de l'IRM.



Vidéocapsule

Le diagnostic et la prise en charge reposent sur une **équipe pluridisciplinaire** impliquant différents spécialistes en fonction

des symptômes et de l'âge du patient.

## Traitement

Si l'on ne sait pas guérir la maladie de Crohn, des traitements sont toutefois prescrits pour soigner les poussées et maintenir les rémissions. Des anti-inflammatoires, comme la cortisone sont préconisés de façon ponctuelle. À cela s'ajoutent des immunosuppresseurs en traitement de fond, qui permettent de réduire l'inflammation et de faire régresser ou disparaître les lésions. Parfois, les médicaments ne sont pas suffisants et la chirurgie devient inévitable pour enlever la partie de l'intestin trop endommagée.

<sup>1</sup> Le microbiote intestinal désigne la flore intestinale. Il se définit par l'ensemble de micro-organismes contenus dans l'intestin.

<sup>2</sup> Le duodénum est le premier segment de l'intestin grêle (les deux suivants sont le jéjunum et l'iléon). Situé après l'estomac dans le système digestif, il a pour fonction de neutraliser la forte acidité du chyme (nourriture digérée par l'estomac).

## VIVRE AVEC LA MALADIE

Même avec un traitement de fond qui fonctionne bien, les répercussions sur la vie familiale, sociale et professionnelle peuvent être lourdes. Sans parler de la honte ou de l'isolement auxquels sont confrontés les malades les plus atteints. Pendant les poussées, difficile pour eux d'accepter une invitation ou une sortie au cinéma sans se demander s'ils ne souffriront pas ou s'ils trouveront rapidement des toilettes en cas de besoin... Des associations comme l'Association François-Aupetit

(AFA) permettent aux patients d'être accompagnés, écoutés et soutenus pour sortir de cet isolement. L'AFA encourage par exemple les patients à rester actifs en utilisant des astuces pour aménager leur quotidien. Elle propose notamment une application pour trouver des toilettes à proximité des lieux où ils se rendent quand ils sortent de chez eux.



www.afa.asso.fr  
01 42 00 00 40